

Ptaki Obszaru Chronionego Krajobrazu „Dolina rzeki Ciemnej”

Przemysław Żurawlew

Abstrakt. W pracy omówiono awifaunę Obszaru Chronionego Krajobrazu „Dolina rzeki Ciemnej”, utworzonego w roku 1990 w gminie Gołuchów (powiat pleszewski) w Południowej Wielkopolsce. Obszar obejmuje park dendrologiczny (arboretum) ze stawami, zbiornik zaporowy na rzece Ciemnej oraz trzy uroczyska leśne: Jedlec, Gołuchów i Tursko. Powierzchnia tego obszaru to 3500 ha. Do końca roku 2012 stwierdzono tu 182 gatunki ptaków, z czego 133 gatunki uznano za lęgowe. W roku 1949 gniazdowała pliszka górską *Motacilla cinerea*, w roku 2002 żółta *Merops apiaster*, a w roku 2007 krzyżodziób świerkowy *Loxia curvirostra*. W latach 1989–2000 gniazdowały: bocian czarny *Ciconia nigra*, cyranka *Anas querquedula*, płaskonos *A. clypeata*, głowienka *Aythya ferina*, bąk *Botaurus stellaris*, perkoz rdzawoszyi *Podiceps grisegena*, zausznik *P. nigricollis*, kropiatka *Porzana porzana*, wodnik *Rallus aquaticus*, kszczyk *Gallinago gallinago*, krwawodziób *Tringa totanus* i pójdzka *Athene noctua*. W latach 2001–2012 wykryto stanowiska lęgowe bączka *Ixobrychus minutus*, kani rudej *Milvus milvus*, błotniaka łąkowego *Circus pygargus*, siniaka *Columba oenas*, płomykówki *Tyto alba*, zimorodka *Alcedo atthis*, świergotka polnego *Anthus campestris* i czyża *Carduelis spinus*. Występuje tu również duża populacja dzięcioła średniego *Dendrocopos medius*, którą oceniono na 57–58 terytoriów. Podczas przelotów i zimowania zanotowano rzadko spotykane w regionie gatunki: markaczkę *Melanitta nigra*, uhlę *M. fusca*, nura czarnoszyjy *Gavia arctica*, nura rdzawoszyjy *G. stellata*, ibisa kasztanowatego *Plegadis falcinellus*, drzemlika *Falco columbarius*, mewę żółtonogą *Larus fuscus*, mewę siodłą *Larus marinus*, czarnowrona *Corvus corone*, rzepołucha *Carduelis flavirostris* i śniegułę *Plectrophenax nivalis*. Warte podkreślenia jest duże znaczenie dla awifauny lęgowej uroczysk leśnych oraz zbiornika zaporowego i stawów dla lęgowych i przelotnych ptaków wodno-błotnych. W ostatnich latach znaczenie tych wód dla ptaków znacznie spadło. Stawy zostały oczyszczone, brzegi są corocznie koszone i dostępne dla zwiedzających arboretum. Z kolei zbiornik podlega silnej presji wędkarzy i wczasowiczów, a połowy ryb z łodzi uniemożliwiają ptakom spokojne odbywanie lęgów i odpoczynek podczas wędrówek.

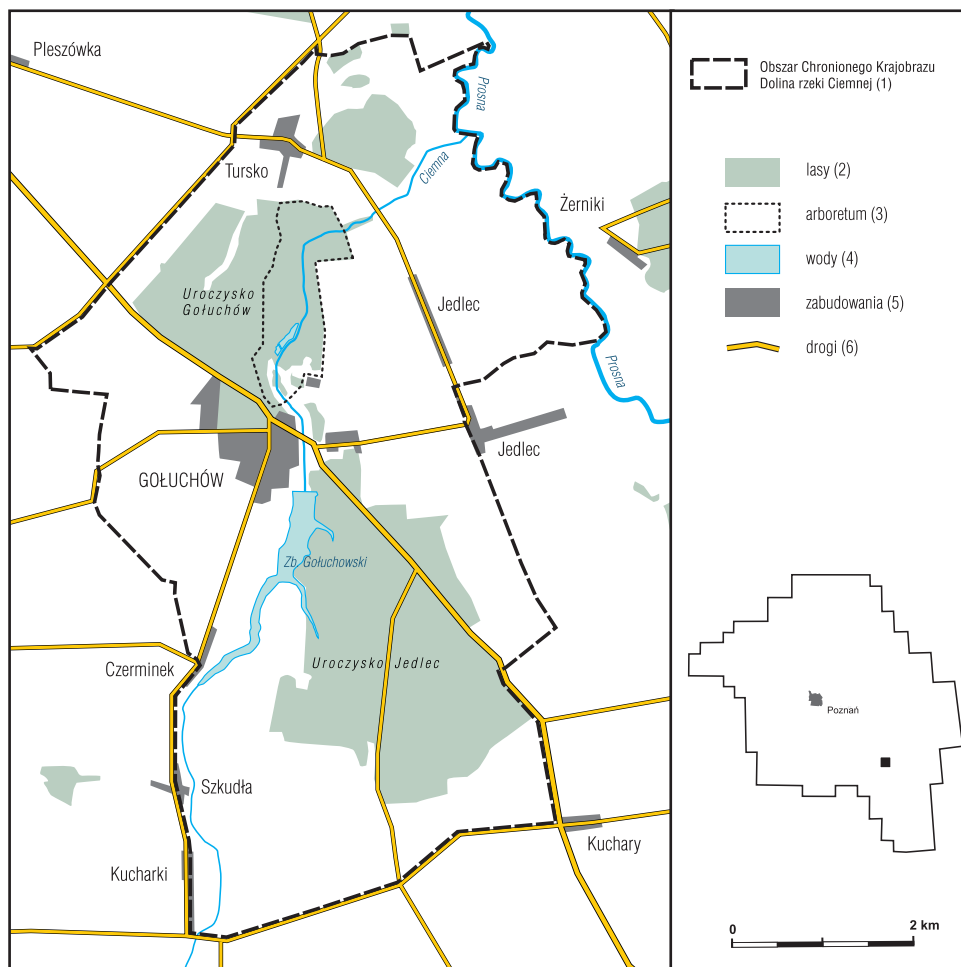
Birds of the “Ciemna River Valley” Protected Landscape Area. Abstract. This work describes the avifauna of the “Ciemna River Valley” Protected Landscape Area, established in 1990 in the Gołuchów Commune (in the Pleszew County) in the southern part of Wielkopolska. This site encompasses an arboretum with ponds, a dam reservoir on the Ciemna River and three forest areas: Jedlec, Gołuchów and Tursko. It covers 3,500 ha. Until the end of 2012, 182 bird species were recorded within this area, of which 133 are considered breeding species. Grey Wagtail *Motacilla cinerea* nested here in 1949, European Bee-eater *Merops apiaster* - in 2002, and Red Crossbill *Loxia curvirostra* - in 2007. Species which bred in 1989-2000 include: Black Stork *Ciconia nigra*, Garganey *Anas querquedula*, Northern Shoveler *A. clypeata*, Common Pochard *Aythya ferina*, Eurasian Bittern *Botaurus stellaris*, Red-necked Grebe *Podiceps grisegena*, Black-necked Grebe *P. nigricollis*, Spotted Crane *Porzana porzana*, Water Rail *Rallus aquaticus*, Common Snipe *Gallinago gallinago*, Common Redshank *Tringa totanus* and Little Owl *Athene noctua*. In 2001-2012, breeding localities of Little Bittern *Ixobrychus minutus*, Red Kite *Milvus milvus*, Montagu's Harrier *Circus pygargus*, Stock Dove *Columba oenas*, Western Barn Owl *Tyto alba*, Common Kingfisher *Alcedo atthis*, Tawny Pipit *Anthus campestris* and Eurasian Siskin *Carduelis spinus* were found. This site is inhabited by a large population of Middle Spotted Woodpecker *Dendrocopos medius*, estimated at 57-58 territories. During migration and the wintering period, species which are rarely observed in the region were

recorded in this area: Black Scoter *Melanitta nigra*, Velvet Scoter *M. fusca*, Black-throated Loon *Gavia arctica*, Red-throated Loon *G. stellata*, Glossy Ibis *Plegadis falcinellus*, Merlin *Falco columbarius*, Lesser Black-backed Gull *Larus fuscus*, Great Black-backed Gull *Larus marinus*, Carrion Crow *Corvus corone*, Twite *Carduelis flavirostris* and Snow Bunting *Plectrophenax nivalis*. Worth mentioning is the importance of the forest areas for the breeding avifauna and the dam reservoir and the ponds for breeding and migrant water and wetland birds. In recent years, the importance of waterbodies has declined significantly. Vegetation has been removed from the ponds, their banks have been mown every year, and they are accessible for visitors of the arboretum. The dam reservoir is used by anglers and holidaymakers, and angling from boats disturbs birds while they are breeding and resting during migration.

Obszary chronionego krajobrazu są w Polsce formą ochrony przyrody, o niewielkich rygorach ochronnych. Zajmują tereny różnej wielkości, zwykle rozległe, obejmujące doliny rzeczne, kompleksy leśne, ciągi wzgórz, pola wydymowe czy torfowiska. Obszary chronionego krajobrazu są przeznaczone głównie na rekreację, a działalność gospodarcza podlega tylko niewielkim ograniczeniom, obejmując m.in. zakaz wznoszenia obiektów szkodliwych dla środowiska i niszczenia środowiska naturalnego. Według danych z roku 2011 w Polsce istniało 386 obszarów chronionego krajobrazu, które zajmowały 22,6% powierzchni kraju (GUS 2012). W niniejszej pracy omówiono awifaunę jednego z cenniejszych przyrodniczo fragmentów Południowej Wielkopolski, jakim jest Obszar Chronionego Krajobrazu „Dolina rzeki Ciemnej”.

Teren badań

Obszar Chronionego Krajobrazu „Dolina rzeki Ciemnej” (ryc. 1) został utworzony w roku 1990 i w całości leży w gminie Gołuchów (powiat pleszewski, województwo wielkopolskie). W Gołuchowie znajduje się jeden z największych w Polsce parków dendrologicznych (arboretum), zamek renesansowy, Ośrodek Kultury Leśnej z Muzeum Leśnictwa i pokazowa zagroda żubrów. Powierzchnia tego obszaru wynosi 3500 ha, w tym (dane dla roku 1989): grunty orne 1750 ha (50%), lasy i tereny zadrzewione 1260 ha (36%), łąki 280 ha (8%), tereny zabudowane 140 ha (4%) i wody 70 ha (2%). Pod względem hydrologicznym teren należy do dorzecza Proсны, leżąc w zlewni jej lewobrzeżnych dopływów Ciemnej i Giszki (Mielczarek et al. 1989). Na rzece Ciemnej w Gołuchowie w roku 1970 powstał zbiornik o powierzchni 51,5 ha, pojemności 1395 mln m³ i długości 2,8 km. Brzegi zbiornika porasta pas roślinności oczeretowej i szuwarowej. Z kolei w arboretum znajdują się dwa stawy (3,90 ha i 1,45 ha): w roku 2004 większy z nich został pogłębiony, wybudowano dwie nowe wyspy i poszerzono groblę od strony rzeki Ciemnej (Małecki 2008). Największym obszarem leśnym jest uroczysko Jedlec (627 ha), gdzie dominują siedliska lasu mieszanego i świeżego, w południowej jego części rosną drzewostany dębowe, a w północnej sosnowe. Na terenie ur. Gołuchów (400 ha, wraz z arboretum) dominują bory mieszane świeże i bory świeże, a drzewostan zdominowany jest przez sosny. Najmniejsze uroczysko Tursko (96 ha) położone jest częściowo w dolinie Proсны, porastają je łągi jesionowo-olszowe i olsy w różnych fazach rozwojowych. Wchodzące w skład ur. Gołuchów – arboretum, zajmuje powierzchnię 165 ha i ciągnie się wzdłuż rzeki Ciemnej. Dzieli się na część południową, którą zajmuje park założony w stylu angielskim z krajobrazem i roślinnością kształtowaną przez człowieka oraz część północną, która cechuje się udziałem naturalnych lub zbliżonych do naturalnych fitocenoz leśnych. W Czerminiku, Kajewie i Szkudłach znajdują się parki podworskie (Borysiak et al. 1989, Wilżak & Żurawlew 2008).



Ryc. 1. Obszar badań

Fig. 1. Study area. 1 – “Ciemna River Valley” Protected Landscape Area, 2 – forests, 3 – arboretum, 4 – waterbodies, 5 – built-up areas, 6 – roads.

Badania nad szatą roślinną prowadzone w roku 1989, wykazały duże zróżnicowanie roślinności, w tym obecność 166 zbiorowisk reprezentujących różne elementy: subatlantycki, subkontynentalny, subborealny, sybmediterrański, kosmopolityczny i azonalny. Duża liczba zbiorowisk miała charakter naturalny i seminaturalny, w tym około 20 leśnych i zaroślowych, około 30 wodnych i bagiennych, około 30 trwałych użytków zielonych, muraw, wrzosowisk oraz około 30 nitrofilnych i ciepłolubnych okrajków. Najcenniejsze geobotanicznie tereny to: terasy zalewowe dolin rzecznych Proсны, Ciemnej i Giszki, które porośnięte są niemal w całości roślinnością seminaturalną ze stosunkowo dużym udziałem roślinności naturalnej, arboretum z dużym udziałem naturalnych fitocenoz leśnych i bezcenną starą kolekcją dendrologiczną oraz ostoja roślinności termofilnej na wschodnim, stromym brzegu przy wschodniej odnodze Zbiornika Gołuchowskiego (Borysiak et al. 1989).

W zdominowanej przez krajobraz rolniczy i ubogie bory sosnowe Południowej Wielkopolsce, Obszar Chronionego Krajobrazu „Dolina rzeki Ciemnej” jest jednym z najciekawszych przyrodniczo terenów. Szczególnie arboretum cieszy się popularnością wśród

tysięcy osób odwiedzających corocznie Gołuchów, z kolei zbiornik zaporowy wykorzystywany jest w okresie wakacyjnym jako miejsce wypoczynku i rekreacji, a przez cały rok przez wędkarzy. Zauważalna jest coraz większa presja ze strony człowieka na elementy przyrodnicze.

Material i metody

Obszar Chronionego Krajobrazu „Dolina rzeki Ciemnej” nigdy nie był badany przez ornitologów kompleksowo, zebrane dane okazały się jednak na tyle bogate, iż zasługują na podsumowanie. Wcześniej w roku 1965 badano awifaunę lęgową parku–arboretum (Oko 1967). W roku 1989 zbierano dane do dokumentacji przyrodniczej tego obszaru (Kupczyk 1989), jednak wyniki nie znalazły się niestety w ornitologicznej monografii regionalnej (Bednorz et al. 2000). W latach 1990–2012, w różnych okresach fenologicznych, kontrolowano (głównie autor) Zbiornik Gołuchowski (100 kontroli), prowadząc obserwacje z zachodniego brzegu, rzadziej obchodząc go dookoła. W tym samym okresie kontrolowano stawy i południową część arboretum (111 kontroli) (tab. 1) oraz wyrwykowo inne fragmenty terenu. Prawie całą powierzchnię ur. Gołuchów spenetrowano 17.04.2000, 5.03.2007 i 14.04.2008, ur. Jedlec 17 i 24.04.2005, a zbiornię w Tursku 10 razy w porze lęgowej w latach 1995–2009. Kryteria lęgowości są zgodne z przyjętymi w „Atlasie rozmieszczenia ptaków lęgowych Polski 1985–2004” (Sikora et al. 2007). W latach 2004–2006 skontrolowano wszystkie miejscowości podczas inwentaryzacji gniazd bociana białego *Ciconia ciconia* (Żurawlew 2011). W dniach 17 i 24.04.2005 na obszarze ur. Jedlec, a 5.03.2007 w ur. Gołuchów przeprowadzono inwentaryzację stanowisk dzięcioła średniego *Dedrocoptes medius* połączoną ze stymulacją głosową (Żurawlew et al. 2007). Dla innych gatunków nie stosowano stymulacji głosowej. W pracy Zb. Gołuchowski jest określany jako „zbiornik”, a stawy w arboretum jako „stawy”. Obserwacje dokonane przez autora nie są sygnowane w pracy inicjałami.

Tabela 1. Liczba dni w których kontrolowano południową część arboretum wraz ze stawami (N=111) i Zb. Gołuchowski (N=100) w latach 1991–2012

Table 1. Number of days on which the southern part of the arboretum with the ponds (N=111) and the Gołuchów Reservoir (N=100) were surveyed in 1991–2012

Miesiąc	I	II	III	IV	V	VI	VII	VIII	IX	X	XI	XII
stawy	6	3	11	10	13	15	6	5	6	9	21	6
zbiornik	5	6	17	8	9	7	3	4	3	11	24	3

Przegląd gatunków

Łabędź niemy *Cygnus olor*. Na stawach 1 para gniazdowała prawie corocznie w latach 1991–2012 (ML, EM, TW, PŻ). Z kolei na zbiorniku w 1992 – 3 pary lęgowe, a w 1994, 1997, 1998 i 2004 – 1 para lęgowa (AM, PK, EM, TW, PŻ). Na stawie we wsi Szkudła w 2005 i 2007 gniazdowała 1 para (PKa, TW, PŻ). Podczas migracji na stawach i na zbiorniku najczęściej notowany w XI, najliczniej na zbiorniku 16.11.2007 – 11 ad. i 6 juv. i 14.11.2008 – 2 ad. i 8 juv.

Łabędź czarnodzioby *Cygnus columbianus*. Dnia 20.11.2007 – 25 os. (ad. i juv.) przelatywało na S nad zbiornikiem.

Łabędź krzykliwy *Cygnus cygnus*. Na rzece Prośnie pod Jedlcem 25.11.1995 – 1 ad. (Wilżak et al. 2004).

Gęś zbożowa *Anser fabalis*. W latach 1995–2011 zanotowana 25 razy: IX – 1 stwierdzenie (1 osobnik), X – 6(80), XI – 1(1), II – 2(98), III – 14(795), IV – 1(80). Tylko 14.11.2007 obserwowano 1 os. siedzącego na zbiorniku, pozostałe stwierdzenia dotyczą ptaków przelatujących. Wcześniej przy zbiorniku 21.11.1976 – 8 i 2 os. oraz 29.10.1982 – 5 os. (ZL).

Geś białoczelna *Anser albifrons*. Na zbiorniku 20.11.2007 przebywały 4 ad. i 2 juv., natomiast 4.03.2010 przelatywało tam 5 os., a 21.03.2010 – 19 os.

Geława *Anser anser*. Przelatujące nad zbiornikiem ptaki widziano: 17.04.2000 – 2 os. i 27.02.2009 – 1 os.

Świstun *Anas penelope*. W latach 1992–2012 stwierdzony 16 razy. Na stawach 6 razy jesienią: X – 3(6) i XI – 3(10), najliczniej 3.11.2007 – 1 samiec i 5 samic. Na zbiorniku występował częściej: III – 6(142), X – 1(18), XI – 3(4). Największe stada wiosną: 22.03.2011 – 67 os., 25.03.1992 – 32 os., a jesienią 27.10.2010 – 18 os.

Cyraneczka *Anas crecca*. W latach 1992–2011 na zbiorniku zanotowana 12 razy: VIII – 1(10), X – 2(2), XI – 5(20), II – 1(2), III – 3(14), a na stawach 10 razy: IX – 2(3), X – 5(10), XI – 3(7).

Krzyżówka *Anas platyrhynchos*. Corocznie gatunek ten gniazdował na stawach i na zbiorniku, jednak liczebność określono tylko dla zbiornika w roku 1989 na 19 par (Kupczyk 1989). Wiosną liczniej notowany na zbiorniku, gdzie maksymalnie naliczono 1.03.2007 – ok. 400 os., z kolei na stawach największe stada zanotowano 8.03.1995 i 6.03.2009 – po ok. 100 os. Odmienne sytuacja wyglądała jesienią, kiedy to największe koncentracje występowały na stawach. Maksymalne zgrupowania liczyły tam 14.11.1992 – ok. 2200 os., 15.11.1995 – ok. 2000 os., 13.10.1996 – 1146 os. i 9.11.2008 – ok. 1100 os. Ptaki przebywały na stawach do ich całkowitego złodzenia i np. 1.01.2007 naliczono jeszcze ok. 2000 os., a 16.01.2007 – ok. 700 os. Na zbiorniku jesienne koncentracje liczyły maksymalnie 24.11.2007 – ok. 400 os. i 15.12.2009 – ok. 450 os., a zimą 16.01.2007 – ok. 300 os.

Rożeniec *Anas acuta*. Na stawach 24 i 31.10.1994 oraz 15.11.1995 – po 1 samcu, a na zbiorniku 14.03.2008 – 1 samiec i 1 samica.

Cyranka *Anas querquedula*. W roku 1989 na bagniskach przy zbiorniku koło Czerminka gniazdowało 8 par (Kupczyk 1989), a prawdopodobnie lęgowe pary obserwowano 8.06.1995 na zbiorniku i 17.05.1997 w żwirowni w Tursku (EM). Ponadto 4 obserwacje ze zbiornika: 1.05.1991 – 11 os. (TP), 29.09.1996 – 1 samica (TW, PŻ), 17.04.2005 – 1 samiec i 1 samica (PKa, TW, PŻ) i 21.03.2010 – 1 samiec i 1 samica.

Płaskonos *Anas clypeata*. W roku 1989 nad zbiornikiem koło Czerminka gniazdowały 2 pary (Kupczyk 1989). Ponadto na zbiorniku 1.05.1991 – 1 samiec i 1 samica (TP), a 6.04.2009 – 2 samce i 2 samice (MR, PŻ).

Głowienka *Aythya ferina*. Na zbiorniku w 1989 gniazdowało 8–10 par (Kupczyk 1989), a w 1992 i 1998 napotkano pojedyncze samice z pisklętami (ML, AM). W latach 1991–2012 w miesiącach III–VI i IX–XI zanotowana 45 razy, z czego 33 razy na zbiorniku i 12 na stawach. Największe skupienia stwierdzono wiosną na zbiorniku 25.03.1993 – 28 os., 8.03.1995 – 24 os. i 1.05.1991 – ok. 100 os. (TP), a jesienią 20.10.1997 – 12 os. na zbiorniku i 14.11.1992 – 10 os. na stawach.

Czernica *Aythya fuligula*. Samice wodzące pisklęta na stawach zanotowano w latach 1993 (EM) i 1998 (EM, AM) – po jednej, a w 2007 – trzy. W żwirowni w Tursku widziano 17.05.1997 – 1 parę (EM), a na zbiorniku w 2009 znaleziono gniazdo z jajami. Największe skupienia wiosną stwierdzono na zbiorniku: 25.03.1993 – 18 os., 17.04.2000 – 42 os., 1.05.1991 – ok. 200 os. (TP) i 15.06.1994 – 35 os., a jesienią 31.08.1991 – ok. 50 os. (TP) i 3.11.2007 – 18 os. Wcześniej 29.10.1982 – 1 samiec (ZL).

Markaczka *Melanitta nigra*. Na zbiorniku 12.11.1994 – 1 samica (TW, Bednorz et al. 2000).

Uhla *Melanitta fusca*. W dniach 8 i 16.11.2007 – 2 samice przebywały na zbiorniku.

Gągoł *Bucephala clangula*. Sześć obserwacji ze zbiornika: 1.05.1991 – 1 samiec i 1 samica (TP), 14.02.2007 – 1 samiec i 1 samica, 17.11.1997 – 20 os. (MA), 1.03.2007 – 1 samiec, 16.11.2007 – 1 samiec i 1 samica oraz 15.12.2009 – 2 samce i 3 samic. Ponadto 2 razy na stawach: 7.08.1997 – 1 samica/juv. (AM) i 15.11.1997 – 1 samiec.

Nurogęś *Mergus merganser*. W latach 1996–2012 zanotowany 8 razy na zbiorniku: II – 2(10), III – 4(13), XI – 2(5). Najliczniej 14.02.2007 – 5 samców i 4 samice.

Nur rdzawoszyi *Gavia stellata*. Na zbiorniku pojedyncze ptaki zanotowano: 1.05.1991 (TP), 10.11.1997, 9 i 14.11.2008 oraz 6.04.2009 (MR, PŻ).

Nur czarnoszyi *Gavia arctica*. W dniu 21.11.1976 – 2 os. (ZL), a 17.11.1997 – 1 os. (MA) na zbiorniku.

Perkozek *Tachybaptus ruficollis*. Na zbiorniku w 1989 gniazdowało 9 par (Kupczyk 1989), w 1991 i 1992 po kilka par (TP, ML, PŻ), a w 2005 – 1 para (PKa, TW, PŻ). Z kolei na stawach w 1991–1995 i 2003 – po 1 parze (ML, EM, PŻ), a w 2004 – 2 pary. Poza sezonem lęgowym notowany 3 razy na zbiorniku: 29.10.1982 (ZL), 14.11.1992 i 14.11.2008 – po 1 os., oraz 6 razy na stawach: IX – 2(6), X – 3(6) i XI – 1(2).

Perkoz dwuczuby *Podiceps cristatus*. Gniazdował tylko na zbiorniku: w 1989 – 9 par (Kupczyk 1989), w 1991 – 20–25 par (TP), w 1992 – ok. 15 par, w 1993 – 5–6 par, w 1994 – 10 par, w 1995 – 6 par, w 2000 – 10–12 par, w 2003 – 6 par, w 2007 – 8 par, w 2008 – 5– par, w 2009 – 5 par, a w 2011 – cn. 3 pary. Podczas przelotów na zbiorniku obserwowany w III – 7(24), IX – 1(7), X – 8(52) i XI – 9(26). Najliczniej 13.10.1995 – 13 os. i 20.10.1997 – 11 os. Wcześniej na zbiorniku 21.11.1976 – 2 os., a 29.10.1982 – 6 os. (ZL).

Perkoz rdzawoszyi *Podiceps grisegena*. Na zbiorniku liczebność par lęgowych kształtowała się następująco: w 1989 – 2 pary (Kupczyk 1989), 1.05.1991 – 20–25 par (TP), 26.05.1992 – 5–6 par (w tym 1 para z pull.), 30.05 i 16.07.1992 – 9–10 par (w tym gniazda i pull.) (ML, TW), 15.06.1994 – 1 para z 1 pull., a 14.06.1998 – 1 ad. (AM). Na stawach w latach 1994–1996 gniazdowała 1 para, a 27.04.1997 widziano 1 ad. (EM, PŻ). Ponadto na zbiorniku 25.03.1993 – 2 ad., 17.04.2000 – 1 ad., 17.04.2005 – 1 ad. (PKa, TW, PŻ) i 14.04.2008 – 1 ad.

Zausznik *Podiceps nigricollis*. W roku 1989 na zbiorniku gniazdowały 2 pary (Kupczyk 1989).

Kormoran *Phalacrocorax carbo*. W latach 1993–2012 stwierdzony 7 razy na zbiorniku i 2 razy na stawach: III – 4(5), IV – 1(1), VIII – 1(1), X – 1(5), XI – 2(5).

Bąk *Botaurus stellaris*. Dnia 22.06.1991 – 1 samiec odzywał się na stawach (AM).

Bączek *Ixobrychus minutus*. Na zbiorniku 15.06.2003 – 2 samce, a 17.05.2011 – 1 samiec (MS).

Czapla siwa *Ardea cinerea*. Nielęgowa. W latach 1995–2012 zanotowana 16 razy nad zbiornikiem i 6 razy na stawach. Największe stada stwierdzono na zbiorniku 22.08.2004 – 19 os. (TW, PŻ) i 14.11.2008 – 12 os. Dwie obserwacje styczniowe: 12.01.2001 – 1 os. (TP) i 16.01.2007 – 2 os. na zbiorniku.

Bocian czarny *Ciconia nigra*. W roku 1996 jednego młodego ptaka znaleziono w arboretum (Wilżak & Żurawlew 2008), 22.04, 7.05 i 5.06.2003 – po 1 os. lecącym nad arboretum, a 18.06.2009 – 1 os. krążący przy zbiorniku.

Bocian biały *Ciconia ciconia*. Na całym omawianym obszarze w roku 2004 znaleziono 6 zajętych gniazd (Gołuchów, Kucharki, Jedlec, Szkudła i Tursko – 2). Nie wszystkie były jednak zasiedlane w latach 2005 i 2006 (Żurawlew 2011).

Ibis kasztanowaty *Plegadis falcinellus*. Jednego osobnika zdobyto w Tursku (Nieza-bitowski 1901). We wcześniejszych publikacjach podawano nieprecyzyjnie, że było to w Pleszewie (Tomiałojć 1990, Bednorz et al. 2000).

Trzmielojad *Pernis apivorus*. W porze lęgowej w roku 2005 – 1 ad. zanotowano pod Gołuchowem (Wilżak & Żurawlew 2008).

Kania ruda *Milvus milvus*. Prawdopodobnie lęgową parę stwierdzono 17.04.2005 w zalesionej SE części zbiornika (Wilżak & Żurawlew 2008). Już wcześniej patrolującego ptaka nad zbiornikiem widziano w porze lęgowej w roku 1995 (TW, Pietrzak 1995).

Bielik *Haliaeetus albicilla*. Pięć stwierdzeń po 1 ad.: 29.11.1996 (EM) i 12.02.2007 (TP) nad stawami, a 8.11.2007, 3.03.2010 (PK) i 17.05.2011 (MS) przy zbiorniku.

Błotniak stawowy *Circus aeruginosus*. Lęgowy w trzcinowiskach wokół zbiornika: w 1989 – 1 para (Kupczyk 1989), w 1991 prawdopodobnie nawet cn. 4 pary (TP), a w latach 1992, 1997, 2000, 2003, 2005, 2009 i 2011 – po 1 parze (PKa, AM, TW, PŻ). Najwcześniej 21.03.2010 – 1 samica przy zbiorniku.

Błotniak łąkowy *Circus pygargus*. Prawdopodobnie lęgowy pod Jedlcem, gdzie 10.06.1996 widziano 2 samice na łąkach (Wilżak & Żurawlew 1997), a 6.07.2005 – 1 samca nad polami (TW, PŻ). Ponadto 24.09.1995 – 1 samica koło Gołuchowa (Wilżak & Żurawlew 1997).

Jastrząb *Accipiter gentilis*. Dwa rewiry wykryto w roku 2001 w ur. Jedlec (TP), a jeden w roku 2007 w północnej części arboretum.

Krogulec *Accipiter nisus*. W porze lęgowej odnotowany w roku 1965 w arboretum (Oko 1967). Pojedyncze pary prawdopodobnie gniazdowały w latach 2003 i 2010 w arboretum oraz w roku 2005 na terenie ur. Jedlec. Podczas przelotu jesiennego i zimowania pojedyncze ptaki zanotowano w latach 1994–2012 – 15 razy: VIII–XI – 12 razy, XII–II – 3 razy.

Myszołów *Buteo buteo*. Lęgowy. W roku 1965 w arboretum gniazdowała 1 para (Oko 1965). Gniazdował następnie na terenie uroczysk Jedlec i Gołuchów, jednak nie oceniono jego liczebności. Podczas przelotów widywano głównie po 1–2 os., wyjątkowo 12.04.2005 – 6 os. koło wsi Sz kudła.

Myszołów włochaty *Buteo lagopus*. Pojedyncze ptaki obserwowano 12.02.2007 w arboretum (TP) i 1.03.2007 przy zbiorniku.

Rybołów *Pandion haliaetus*. Nad stawami 23.09.2001 (EM) i 7.09.2003 – po 1 os..

Pustułka *Falco tinnunculus*. Prawdopodobnie lęgowa. Przy zbiorniku obserwowano 26.05.1992 – 1 samca, 6.04.2009 – 2 os. (MR, PŻ), a 18.06.2009 – 1 samca z pokarmem koło Cerminka. Dnia 18.03.2012 – 1 para długo krążyła nad zamkiem w arboretum, jednak później już jej nie widywano.

Drzemlik *Falco columbarius*. Przy zbiorniku 7.01.1995 – 1 samica/juv. (Pietrzak 1995).

Kobuz *Falco subbuteo*. W okresie lęgowym notowany w 1965 w arboretum (Oko 1967). Prawdopodobnie lęgowe, trzy przeganiające się ptaki widziano 10.06.1998 nad zalesioną częścią zbiornika (LW). W sąsiedztwie omawianego obszaru w latach 2001–2009 – 1 para gniazdowała w gnieździe kruka na słupie wysokiego napięcia pod Wszołowem (PK).

Wodnik *Rallus aquaticus*. W latach 1989 i 2000 na zbiorniku zanotowano pojedyncze pary (Kupczyk 1989, PŻ), a 16.11.2007 znaleziono tam 1 martwego osobnika.

Kropiatka *Porzana porzana*. W dniu 2.06.2000 – 1 samiec odzywał się na stawach (PK, AM, EMa).

Kokoszka *Gallinula chloropus*. Gniazdowała na zbiorniku: w 1989 – 3 pary (Kupczyk 1989), w 1991 – 4 pary (TP), w 1994 – 2 pary, w 2000 – 3 pary, w 2005 – 1 para (TW, PŻ), w 2007 – 2 pary, a w 2009 i 2011 – po 1 parze. Na stawach w parku w 2004 gniazdowała 1 para, a w żwirowni w Tursku w 1997 – 1 para (EM). Bardzo rzadko spotykana jesienią na zbiorniku w X – 1(1) i w XI – 7(7), ponadto 14 i 20.02.2007 – po 1 os.

Łyska *Fulica atra*. Na zbiorniku gniazdowały w 1989 – 24 pary (Kupczyk 1989), w 1992 – 25–30 par, w 1994 – cn. 14 par, w 2000 – 20–25 par, w 2003 – cn. 14 par, a w 2008–2012 po kilka par. Na stawach w 1993 – 4 pary, 1994 – 5 par, a w 2000–2012 tylko po 1–2 pary. Ponadto po 1 parze w 2003, 2005, 2008 i 2009 w żwirowni w Tursku, a w 2005 na stawie we wsi Sz kudła (PKa, TW, PŻ). Podczas przelotów największe skupienia na zbiorniku to: 1.03.2007 – 54 os. i 31.08.1991 – ok. 170 os. (TP), a na stawach 24 i 31.10.1994 – po ok. 70 os. Zimą na zbiorniku 16.01.2007 – 12 os., a 15.12.2009 – 2 os. Wcześniej na zbiorniku 21.11.1976 – 21 os. i 29.10.1982 – 9 os. (ZL).

Żuraw *Grus grus*. Pojedyncze pary gniazdowały w 2000 i 2010 w olsie, przy zalesionej części zbiornika. Podczas migracji 7 razy notowany w IX, X, III i IV.

Sieweczka rzeczna *Charadrius dubius*. Koło Czerminka nad zbiornikiem w 1989 gniazdowały 4 pary (Kupczyk 1989), a w 1993 – 1 para. Ponadto po 1 parze lęgowej wykryto w 1993 i 2005 (MA) na spuszczonej stawie w arboretum, w 1994 na piaszczystej plaży zbiornika i w 1995 w żwirowni w Tursku.

Sieweczka obroźna *Charadrius hiaticula*. Na zbiorniku 29.10.1982 – 1 imm. (ZL) i 26.03.1993 – 1 os. (TW, Anonymus 1994).

Siewnica *Pluvialis squatarola*. Na dzień spuszczonego zbiornika 22.08.2004 – 1 ad. w szacie spoczynkowej (TW, PŻ).

Czajka *Vanellus vanellus*. Przy południowej części zbiornika w 1989 gniazdowało 5 par (Kupczyk 1989), a w roku 1993 – 1 para. Podczas przelotów największe stado widziano 3.10.2004 – 84 os. przy zbiorniku (PKa, TW, PŻ)

Kszyk *Gallinago gallinago*. Przy zbiorniku w roku 1989 jedna para gniazdowała pod Czerminikiem (Kupczyk 1989). Ponadto tamże 29.10.1982 – 1 i 3 os. (ZL), a 3.11.2007 – 1 os.

Słonka *Scolopax rusticola*. W dniu 10.11.1997 – 1 os. wypłoszono z błotnistej brzozy zbiornika.

Krwawodziób *Tringa totanus*. W roku 1989 – 1 para gniazdowała przy zbiorniku koło Czerminka (Kupczyk 1989).

Kwokacz *Tringa nebularia*. Dnia 22.08.2004 – 5 os. na dzień spuszczonego zbiornika (TW, PŻ).

Samotnik *Tringa ochropus*. Na zbiorniku obserwowany czterokrotnie: 25.03.1993 – 1 os., 17.04.2000 – 1 os., 22.08.2004 – łącznie 5 os. (TW, PŻ) i 6.04.2009 – 1 os.

Łęczak *Tringa glareola*. Dwa razy stwierdzony na zbiorniku: 22.08.2004 – łącznie 17 os. i 6.07.2005 – 1 os. (TW, PŻ).

Brodzic piskliwy *Actitis hypoleucos*. Na zbiorniku 1.05.1991 – 19 os. (TP), 17.04.2000 – 1 os., a 22.08.2004 – łącznie 10 os. (TW, PŻ). Na stawach 27.04.1997 – 1 os. (EM).

Śmieszka *Chroicocephalus ridibundus*. Na zbiorniku zanotowana w latach 1991–2012 – 30 razy: II – 1(2), III – 6(16), IV – 2(25), V – 4(67), VI – 6(38), VII – 0, VIII – 3(32), IX – 2(2), XI – 3(6), XII – 1(1). Najliczniej 26.05.1995 – ok. 50 os.

Mewa siwa *Larus canus*. Trzy obserwacje ze zbiornika: 10.11.1997 – 1 imm., 17.04.2000 i 22.11.2011 – po 2 ad.

Mewa żółtonoga *Larus fuscus fuscus*. Na zbiorniku 29.06.1996 przebywał 1 ad. (TW, PŻ).

Mewa białogłowa *Larus cachinnans*. Dnia 6.03.2009 – 1 imm. na zbiorniku. Pozostałe obserwacje ze zbiornika dotyczą nieoznaczonych dużych mew z kompleksu *Larus argentatus*: 12.03.2001 – 1 ad. (TP), 16.01.2007 – 1 ad. i 1 imm., 1.03.2009 – 2 ad. i 1 imm. oraz 21.03.2010 – 6 ad. i 1 imm.

Mewa siodłata *Larus marinus*. Dnia 21.03.2010 – 1 imm. na zbiorniku.

Rybitwa rzeczna *Sterna hirundo*. Dwa stwierdzenia na zbiorniku: 23.06.1993 i 6.05.2009 (PKo) – po 1 ad.

Rybitwa czarna *Chlidonias niger*. W dniu 31.08.1991 – 1 os. na zbiorniku (TP), a 7.07.1998 – 2 ad. przelatujące pod Jedlcem (Wilżak et al. 2004).

Siniak *Columba oenas*. W NW części ur. Jedlec 8.06.1995 – 1 ad., a 17.04.2005 – 1 samiec (PKa, TW, PŻ). W arboretum w części z bukami 5.03.2007 i 10.07.2009 – pojedyncze samce, 14.03.2008 – 1 para przy dziupli, a przy zagrodzie żubrów 12.07.2007 – 1 samiec. Zimą w arboretum 12.02.2007 przebywało stado 24 os. (TP).

Grzywacz *Columba palumbus*. Lęgowy. Najwcześniej stwierdzony 2.03.1997 – ok. 20 os. w arboretum (EM), a najpóźniej 14.10.1992 – 1 os. przy zbiorniku.

Turkawka *Streptopelia turtur*. W 1965 gniazdowała w arboretum 5 par (Oko 1967). Wołające samce notowano w zadrzewieniach przy kościołach w Tursku (1995) i w Gołuchowie (2004). Ponadto na terenie żwirowni w Tursku w 2009 – 1 zaniepokojony ptak.

Kukułka *Cuculus canorus*. Łęgowa. W roku 1965 w arboretum piskłę tego gatunku stwierdzono w gnieździe piegży *Sylvia curruca* (Oko 1967).

Płomykówka *Tyto alba*. Wypluwki znaleziono w lutym 1983 w kościele w Tursku (Ruprecht & Szwarzrak 1988), gdzie później 18.06.2002 widziano 1 ad. (AM). Przy kościele w Kucharkach w latach 1990–1993 znajdowano wypluwki (BP), a 8.08.2009 widziano 2 os. (MI, JM). W kościele w Gołuchowie 28.08.2002 znaleziono bardzo stare wypluwki, przy czym miała się tam gnieździć do czasu remontu, tj. do roku 1994. Zimą 2002 schwytano 1 os. w starej stodole w Kucharkach (PK).

Pójdźka *Athene noctua*. Jeden osobnik odzywał się 12.04.1995 w leśnej części arboretum (Pietrzak 1995).

Puszczyk *Strix aluco*. W roku 1965 w arboretum gniazdowała jedna para (Oko 1965), a 9/10.03.1997 – wykryto tam 4 terytoria (TW, PŻ). W NW części ur. Jedlec 9/10.03.1997 – 2 terytoria (TW, PŻ), jedną samicę słyszano 7.10.1999 koło domków letniskowych nad zbiornikiem, a 1 samca w marcu 2008 w arboretum.

Uszatka *Asio otus*. Wołające młode ptaki słyszano 26.06.1994 koło cmentarza w Gołuchowie i 21.05.2010 nad zbiornikiem koło domków letniskowych. Podczas nocnej kontroli 9/10.03.1997 pojedyncze ptaki słyszano w dwóch miejscach w ur. Jedlec i w jedynym miejscu ur. Gołuchów (TW, PŻ).

Zimorodek *Alcedo atthis*. W 2000–2009 – 1 para gniazdowała w skarpie nad zbiornikiem (PK). Jedna para gniazdowała w 1989 (Kupczyk 1989), a prawdopodobnie też w latach 1994 i 1995 nad rzeczką Ciemną w arboretum (EM, PŻ). Ponadto 9 razy obserwowany na stawach i 5 razy na zbiorniku w X–III. Wcześniej 29.10.1982 – 1 os. na zbiorniku (ZL).

Żoła *Merops apiaster*. W roku 2002 – 1 para gniazdowała w żwirowni w Kucharkach (PK, MN, Komisja Faunistyczna 2010).

Kraska *Coracias garrulus*. Dnia 3.09.1987 – 2 os., a 9.09.1987 – 1 os. w Gołuchowie (AMa, Bednorz et al. 2000).

Dudek *Upupa epops*. W roku 1965 – 1 para gniazdowała na terenie arboretum (Oko 1967), a w 1997 prawdopodobnie 1 para gniazdowała koło żwirowni w Tursku (EM).

Krętogłów *Jynx torquilla*. W arboretum w 1965 naliczono 5 par łęgowych (Oko 1965), a 29.04.2001 odzywały się tam dwa ptaki (EM).

Dzięcioł zielonosiwy *Picus canus*. W dniu 3.04.2001 – 1 samiec w arboretum (PK, Kempa & Kosiński 2003).

Dzięcioł zielony *Picus viridis*. W Tursku w latach 2004, 2005 i 2008 – 1 para łęgowa, a w arboretum w 1996, 1997, 2008 i 2009 gniazdowała 1 para (EM, PŻ), a w 2007 – 2 pary.

Dzięcioł średni *Dendrocopos medius*. Na terenie ur. Jedlec obserwowany od 1992, a kontrole ze stymulacją głosową w dniach 17 i 24.04.2005 wykazały tam 45–46 terytoriów (PKa, TW, PŻ). Z kolei w arboretum w 1965 gniazdowały 2 pary (Oko 1967), następnie notowany w 1986 (EM) i regularnie od 1991, a podczas kontroli z użyciem stymulacji głosowej na terenie całego ur. Gołuchów 5.03.2007 wykryto 12 terytoriów (Żurawlew et al. 2007).

Lerka *Lullula arborea*. Łęgowa. Najwcześniej 1.03.2007 – 1 os. przy zbiorniku.

Skowronek *Alauda arvensis*. Łęgowy. Skrajne daty pochodzą z pól przy zbiorniku: 10.02.2008 – 2 os. i 15.12.2009 – 1 os.

Brzegówka *Riparia riparia*. Kolonie łęgowe znajdowały się w żwirowniach: w Kucharkach (1998–2009) (PK, MN) i w Tursku (1995 – 192 nory, 1997 – 90 nor, 2002 – 10 nor, 2006 – 65 nor, 2008 – 90 nor).

Oknówka *Delichon urbicum*. Łęgowa. Najpóźniej zanotowana 29.09.1996 – 2 os. przy zbiorniku (TW, PŻ).

Świergotek polny *Anthus campestris*. W latach 1995, 1997 i 2009 – 1 para gniazdowała na terenie żwirowni w Tursku (EM, PŻ).

Świergotek łąkowy *Anthus pratensis*. Łęgowy. Dawniej w 1965 gniazdował na łąkach przy stawach (Oko 1965), gdzie obecnie nie gniazduje. Skrajne daty pochodzą z nad zbiornika: 14.02.2007 – 1 os. i 15.11.1996 – 2 os.

Pliszka żółta *Motacilla flava*. Łęgowa. Jeszcze 29.10.1982 – 1 imm. obserwowano przy zbiorniku (ZL, Tomiałojć 1990).

Pliszka górska *Motacilla cinerea*. W lipcu roku 1949 – 1 para gniazdowała nad Ciemną w arboretum (Sokołowski 1959, Tomiałojć 1990). W monografii regionalnej (Bednorz et al. 2000) błędnie podano, że było to w roku 1945.

Jemiołuszka *Bombycilla garrulus*. Przy zbiorniku 7.01.1995 – 18 os. (Pietrzak 1995), 17.04.2005 – 12 os. (PKa, TW, PŻ) i 27.10.2010 – 1 os., a w arboretum 16.11.1996 – ok. 30 os., 8.04.2007 – ok. 40 os., 14.03.2008 – 9 os. i 15.04.2011 – ok. 30 os. Ponadto koło Turska 19.04.2005 – 43 os.

Podróżniczek *Luscinia svecica*. Dnia 31.08.2002 przez dłuższy czas obserwowano z bliskiej odległości 1 samicę/imm. w żywopłocie przy zagrodzie żubrów (AM).

Pleszka *Phoenicurus phoenicurus*. W arboretum w roku 1965 gniazdowało 10 par (Oko 1967), 15.06.1991 widziano tam 2 samce, a 17.05.1997 – 1 samicę przy zbiorniku (EM). Następnie notowany dopiero od roku 2003 w arboretum.

Białorzzytko *Oenanthe oenanthe*. W dniu 5.06.1991 – 1 para karmiąca podloty w żwirowni w Tursku (ML).

Kwiczół *Turdus pilaris*. W roku 1989 – 2 pary gniazdowały pod Gołuchowem (Kupczyk 1989), a w 2007 – 1 para w zadrzewieniach przy zbiorniku. Regularnie spotykany w X–III. Największe stada: 13.10.1995 – ok. 100 os. i 15.12.2009 – ok. 250 os. przy zbiorniku.

Drożdżik *Turdus iliacus*. Stwierdzony 4 razy przy zbiorniku: 5.11.2000 – 1 os. (TW, PŻ), 9.11.2008 – 3 os., 15.12.2009 – 1 os. i 11.11.2012 – 1 os.. Ponadto w arboretum 19.03.2003 – ok. 50 os. i 11.11.2012 – 1 i 1 os.

Paszkot *Turdus viscivorus*. W latach 1993–2012 – 16 razy zanotowany w arboretum i 5 razy przy zbiorniku: XI – 9(28), XII – 5(7), I – 2(21), II – 2(41), III – 3(13). Największe skupienia w arboretum to 13.01.2001 – ok. 20 os., 22.11.2007 – ok. 15 os. i 12.02.2007 – ok. 40 os. (TP). Najczęściej spotykany przy drzewach z jemiołą.

Strumieniówka *Locustella fluviatilis*. Dnia 21.05.2000 – 1 samiec nad stawami (EM).

Brzęczka *Locustella luscinioides*. Pojedyncze śpiewające samce nad zbiornikiem stwierdzono 17.04.2000 i 29.05.2008.

Trzcinniczek *Acrocephalus scirpaceus*. W trzciniowiskach wokół zbiornika maksymalnie naliczono w 1989 – 23 pary (Kupczyk 1989), w 1994 – 19 samców, a w 2003 – 15 samców. W żwirowni w Tursku w 2005 – 1 samiec. Po kilka samców notowano też co-rocennie na stawach w arboretum.

Trzciniak *Acrocephalus arundinaceus*. Nad zbiornikiem najliczniej gniazdował w 1989 – 16 par (Kupczyk 1989), w 1994 – 8 samców i w 2003 – 5 samców. Na stawach w arboretum do 3 samców (2003), a 1 samiec występował w żwirowni w Tursku (2008).

Jarzębatka *Sylvia nisoria*. W przydrożnej alei koło osady Przekupów na zachód od Gołuchowa 16.07.2003 – 1 zaniepokojony osobnik.

Kapturka *Sylvia atricapilla*. Łęgowa. Najpóźniej obserwowano w Gołuchowie 18.09.2005 – 1 samicę, a 3.10.2004 – 1 samicę (PKa, TW, PŻ).

Pierwiosnek *Phylloscopus collybita*. Łęgowy. Dnia 20.11.2009 – 1 os. w zadrzewieniach przy zbiorniku.

Piecuszek *Phylloscopus trochilus*. Łęgowy. Najwcześniej 5.04.2011 – 1 samiec przy zbiorniku.

Zniczek *Regulus ignicapilla*. W dniach 17, 24.04 i 6.07.2005 w pięciu różnych miejscach ur. Jedlec słyszano pojedyncze samce (PKa, TW, PŻ), a 14.04.2008 – 1 samca. W arboretum 6.07.2005 – 2 samce (TW, PŻ), 12.05.2008 – 2 samce, 15.04.2011 – 1 samiec, 3.06.2011 – 3 samce, 20.05 i 1.06.2012 – po 1 samcu.

Mucholówka szara *Muscicapa strata*. Łęgowa. Najpóźniej w arboretum 24.09.1995 – 1 os. (EM).

Wąsatka *Panurus biarmicus*. Nad zbiornikiem: 12.11.1994 – 2 samce (Wilżak & Żurawlew 2008), w styczniu 1995 – kilka os. (TW, Pietrzak 1995), 10.11.1997 – 1 os., a 9.11.2008 – 1 i 11 os.

Raniuszek *Aegithalos caudatus*. Łęgowy. Regularnie obserwowany w okresie jesienno–zimowym, największe stada w arboretum to: 3.10.2002 – 15 os. i 12.10.2002 – 19 os. W leżącej w pobliżu terenu badań wsi Brzezcie 17.10.2005 widziano stado ok. 60 os.

Remiz *Remiz pendulinus*. Nad zbiornikiem w latach 1994, 1995, 2003, 2006 i 2010 gniazdowało po 1 parze, a w 1989 (Kupczyk 1989), 2007 i 2009 po 2 pary. Podczas przelotów nad zbiornikiem 3.10.2004 – 2 os. oraz bardzo późno 8 i 14.11.2007 – 1 os.

Srokosz *Lanius excubitor*. Prawdopodobnie łęgowy przy zbiorniku: 25.03.1993 – 1 os. ze zdobyczą, 13.01.1996 – 1 odzywający się i 13.01.2006 – 1 os. (TP).

Sójka *Garrulus glandarius*. Łęgowa. Największe stadka po 9 os. spotkano 17.04.2005 w Gołuchowie (PKa, TW, PŻ) i 18.04.2005 w Tursku.

Czarnowron *Corvus corone*. Przy zbiorniku obserwowano 21.03.2010 – 1 os.

Wrona siwa *Corvus cornix*. Łęgowa. Największe stada widziano 2.09.2003 – ok. 50 os. koło Bielaw i 25.08.2011 – ok. 170 os. przy zbiorniku.

Mazurek *Passer montanus*. Łęgowy. W dniu 2.09.2003 – ok. 350 os. na polu pod Jedlcem, a 11.11.2012 – ok. 100 os. w zadrzewieniach przy zbiorniku.

Zięba *Fringilla coelebs*. Łęgowa. Największe stado ok. 400 os. widziano 1.10.2004 w Gołuchowie. Zimą najliczniej 30.12.2007 – ok. 30 os. w arboretum i 13.01.1996 – ok. 60 os. przy zbiorniku (TP, ML).

Jer *Fringilla montifringilla*. W latach 1995–2012 stwierdzony 21 razy: X – 7(30), XI – 7(18), XII – 2(2), i – 1(1), II – 1(20), III – 3(3). Największe stadka po ok. 20 os. przebywały 13.10.1995 i 14.02.2007 w zadrzewieniach przy zbiorniku.

Dzwoniec *Chloris chloris*. Łęgowy. Dnia 13.01.1996 – ok. 250 os. przy zbiorniku (TP, ML).

Czyż *Carduelis spinus*. Prawdopodobnie łęgową parę widziano 14.04.2008 na terenie ur. Jedlec, ptaki trzymały się wyraźnie jednego miejsca, a samiec intensywnie śpiewał. W tym samym lesie śpiewającego samca stwierdzono 24.04.2005 (PKa, TW, PŻ). Regularnie notowany w miesiącach IX–III. Największe stada widziano 15.11.1997 – ok. 100 os. w arboretum, a 7.02.1999 – ok. 80 os. (AM) i 16.11.2007 – ok. 120 os. przy zbiorniku.

Makolągwa *Carduelis cannabina*. Łęgowa. Największe stada widziano 18.10.1999 – ok. 50 os. koło Kuchar i 4.11.2009 – ok. 60 os. przy zbiorniku. Zimą 13.01.1996 – ok. 40 os. przy zbiorniku (TP, ML).

Rzępółuch *Carduelis flavirostris*. W dniu 23.12.1994 – 8 os. przy zbiorniku (Pietrzak 1995).

Czczotka *Carduelis flammea*. Przy zbiorniku 23.12.1994 – 6 os. (Pietrzak 1995), 27.10.1996 – cn. 2 os. (TW, PŻ), 15.11.1996 – cn. 1 os., 3.11.2007 – 2 os., 16.11.2007 – 5 os., 24.11.2007 – 12 os. i 22.03.2011 – 1 os. Ponadto koło cmentarza w Gołuchowie 19.10.2010 – cn. 5 os.

Krzyżodziób świerkowy *Loxia curvirostra*. Na terenie ur. Jedlec 17.04.2005 obserwowano 1 samca karmiącego 2 lotne juv. (Wilżak & Żurawlew 2008), a 6.07.2005 – stado około 10 os. (TW, PŻ).

Dziwonia *Carpodacus erythrinus*. Nad zbiornikiem 30.05.1992 (ML, TW) i 23.06.1993 – po 1 samcu, a nad stawami 28.05.1995 – 2 samce (EM).

Gil *Pyrrhula pyrrhula*. Prawdopodobnie lęgową 1 parę zanotowano 17.04.2000 w arboretum. Regularnie notowany w okresie X–III.

Grubodziób *Coccothraustes coccothraustes*. Lęgowy. Największe stada obserwowano w arboretum 26.09.2002 – ok. 100 os. i 14.03.2008 – ok. 150 os. Z okresu XII–II – 5 stwierdzeń.

Śnieguła *Plectrophenax nivalis*. Na polach pod Jedlcem 26.11.1995 – 8 os. (Wilżak et al. 1994).

Potrząs *Emberiza schoeniclus*. Najliczniej gniazdował wokół zbiornika w roku 1989 – 17 par (Kupczyk 1989), w 1994 – 13 par i w 2000 – 15 par. Najwcześniej wiosną przy zbiorniku 28.02.1994, a jesienią najpóźniej w listopadzie (5 stwierdzeń). Zimą tylko 13.01.2001 przy zbiorniku (TP).

Potrzeszcz *Emberiza calandra*. Lęgowy. Największe stado koło zbiornika 7.01.1995 – ok. 55 os. (TP).

Gatunki zbiegłe z niewoli

Pleszka białogłowa *Phoenicurus leucocephalus*. W dniach 2.11–17.12.1996 – 1 ad. nad Ciemną w arboretum (Wilżak & Żurawlew 1998).

Pozostałe gatunki lęgowe na obszarze badań: przepiórka *Coturnix coturnix*, kuropatwa *Perdix perdix*, bażant *Phasianus colchicus*, gołąb miejski *Columba livia* f. *domestica*, sierpówka *Streptopelia decaocto*, jerzyk *Apus apus*, dzięcioł czarny *Dryocopus martius*, dzięcioł duży *Dendrocopos major*, dzięciołek *D. minor*, dymówka *Hirundo rustica*, świergotek drzewny *Anthus trivialis*, pliszka siwa *Motacilla alba*, strzyżyk *Troglodytes troglodytes*, pokrzywnica *Prunella modularis*, rudzik *Erithacus rubecula*, słowik szary *Luscinia luscinia*, słowik rdzawy *L. megarhynchos*, kopciuszek *Phoenicurus ochruros*, pokląskwa *Saxicola rubetra*, kos *Turdus merula*, śpiewak *T. philomelos*, świerszczak *Locustella naevia*, rokitniczka *Acrocephalus schoenobaenus*, łożówka *A. palustris*, zaganiacz *Hippolais icterina*, piegża *Sylvia curruca*, cierniówka *S. communis*, gajówka *S. borin*, świstunka leśna *Phylloscopus sibilatrix*, mysikrólik *Regulus regulus*, muchołówka żałobna *Ficedula hypoleuca*, sikora uboga *Poecile palustris*, czarnogłówek *P. montanus*, sosnowka *Periparus ater*, czubatka *Lophophanes cristatus*, bogatka *Parus major*, modraszka *Cyanistes caeruleus*, kowalik *Sitta europaea*, pęczacz leśny *Certhia familiaris*, pęczacz ogrodowy *C. brachydactyla*, wilga *Oriolus oriolus*, gąsiorek *Lanius collurio*, sroka *Pica pica*, kawka *Corvus monedula*, kruk *C. corax*, szpak *Sturnus vulgaris*, wróbel *Passer domesticus*, kulczyk *Serinus serinus*, szczygieł *Carduelis carduelis*, trznadel *Emberiza citrinella*, ortolan *E. hortulana*. Gatunki niełęgowe: gawron *Corvus frugilegus*.

Podsumowanie

Na omawianym obszarze do końca roku 2012 stwierdzono 182 gatunki ptaków, z czego 133 gatunki uznano za lęgowe. W roku 1949 gniazdowała pliszka górska i było to drugie znane jej stanowisko w regionie. W latach 1989–2000 jako lęgowe notowano takie gatunki jak: cyranka, płaskonos, głowienka, bąk, perkoz rdzawoszyi, zausznik, kropiatka, wodnik, kszyc, krwawodziób i pójdzka. Z kolei w latach 2001–2012 wykryto stanowiska



Fot. 1. Stawy w arboretum w Gołuchowie (© Przemysław Żurawlew) – *Ponds in the arboretum in Gołuchów*

łęgowe rzadkich w regionie gatunków: bączka, kani rudej, błotniaka łąkowego, siniaka, płomykówki, zimorodka, świergotka polnego i czyża. Dodatkowo w roku 2002 zanotowano tu jedno z pierwszych stanowisk łęgowych żołą w Wielkopolsce, a w roku 2007 pewny łęg krzyżodzioba świerkowego. Wykazano tu również 57-58 terytoriów dzięcioła średniego i jest to najdalej wysunięta na wschód populacja związana z lasami dębowymi Płyty Krotoszyńskiej (por. Wilk et al. 2010). Podczas przelotów i zimowania zanotowano też rzadko notowane w Południowej Wielkopolsce: markaczkę, uhlę, nura czarnoszyjowego, nura rdzawoszyjowego, ibisa kasztanowatego, drzemlika, mewę żółtonogą, mewę siodłą, czarnowrona, rzepołucha i śniegułę.

Zbiornik zaporowy i stawy w arboretum są ważnym miejscem dla łęgowych i przelotnych ptaków wodno-błotnych. Wykazano na nich wiele rzadkich gatunków, które nie tworzyły jednak podczas migracji znaczących koncentracji (poza krzyżówką). W ostatnich latach ich znaczenie niestety znacznie spadło. Stawy zostały oczyszczone, brzegi są corocznie koszone i dostępne dla zwiedzających arboretum. Z kolei zbiornik podlega silnej presji wędkarzy i wczasowiczów, szczególnie połowy ryb z łodzi uniemożliwiają ptakom spokojne odbywanie łęgów i odpoczynek podczas wędrówek. Jeszcze w roku 1989 w południowej części zbiornika koło Czerminka, przy niskim stanie wody, na powstałych bagniskach gniazdowały takie gatunki jak: cyranka, płaskonos, krwawodziób i kszyk (Kupczyk 1989), których liczebność w regionie w ostatnich latach ulega znaczącemu spadkowi (Bednorz et al. 2000, Sikora et al. 2007).

Dane do niniejszej publikacji przekazali: M. Antczak (MA), M. Ignaczak (MI), P. Kęszycki (PK), P. Kostuj (PKo), Z. Lewartowski (ZL), M. Litwin (ML), A. Madaliński (AMa), A. Mały (AM), E. Mały (EMa), J. Manias (JM), E. Markiewicz (EM), M. Niewiejski (MN), T. Pietrzak (TP), B. Piłacińska (BP), M. Skierczyński (MS) i L. Westermann (LW), a współobserwatorami niektórych stwierdzeń byli: moja żona D. Żurawlew, P. Kaźmierczak (PKa), M. Radziszewski (MR) i T. Wilżak (TW). Wykorzystano również niektóre dane zdeponowane w kartotece Zakładu Biologii i Ekologii Ptaków UAM w Poznaniu. Mewę białogłową ze zdjęć oznaczył Grzegorz Neubauer. Wszystkim składam serdeczne podziękowania.

Literatura

- Anonymus 1994. Raport 1993. Biul. Infor. Kaliskiej Gr. Ornitol. 3.
- Bednorz J., Kupczyk M., Kuźniak S., Winiński A. 2000. Ptaki Wielkopolski. Monografia faunistyczna. Bogucki Wyd., Nauk., Poznań.
- Borysiak J., Brzeg A., Kasprówic M. 1989. Szata roślinna, s. 26–57. W: Mielcarek M. (red.). Dokumentacja przyrodnicza podstawowa dla obszaru chronionego krajobrazu Dolina rz. Ciemnej w okolicy Gołuchowa. Towarzystwo Urbanistów Polskich, Zakład Planowania Przestrzennego, Poznań (mscr.).
- [GUS] Główny Urząd Statystyczny 2012. Ochrona środowiska 2012. Warszawa.
- Kempa M., Kosiński Z. 2003. Ekspansja i pierwsze przypadki gniazdowania dzięcioła zielonosiwego *Picus canus* w Wielkopolsce. Not. Orn. 44: 131–135.
- Komisja Faunistyczna 2010. Rzadkie ptaki obserwowane w Polsce w roku 2009. Raport nr 26. Not. Orn. 51: 117–148.
- Kupczyk M. 1989. Świat zwierząt, s. 57–66. W: Mielcarek M. (red.). Dokumentacja przyrodnicza podstawowa dla obszaru chronionego krajobrazu Dolina rz. Ciemnej w okolicy Gołuchowa. Towarzystwo Urbanistów Polskich, Zakład Planowania Przestrzennego, Poznań (mscr.).
- Małecki Z. 2008. Funkcje zbiornika wodnego i stawów parkowych w Gołuchowie. Inżynieria Ekologiczna 20: 7–15.
- Mielcarek M., Borysiak J., Brzeg A., Cielewicz J., Kasprówic M., Klunder H., Kupczyk M., Mielcarek H., Szulczyński R. 1989. Dokumentacja przyrodnicza podstawowa dla obszaru chronionego krajobrazu Dolina rz. Ciemnej w okolicy Gołuchowa. Towarzystwo Urbanistów Polskich, Zakład Planowania Przestrzennego, Poznań (mscr.).
- Niezabitkowski E. L. 1901. Przyczynek do fauny kręgowców Galicyi. Sprawozdanie Komisji Fizyograficznej Akademii Umiejętności 35(2): 102–128.
- Oko Z. 1967. Skład gatunkowy i liczebność ptaków Arboretum Gołuchowskiego w roku 1965. PTPN, Prace Kom. Nauk Rol. i Leśn., Poznań, 23(1): 207–224.
- Pietrzak T. 1995. Ciekawe obserwacje z okolic Kalisza, zima–wiosna 1995. Biul. Infor. Południowo-wielkopol. Gr. OTOP 3.
- Sikora A., Rohde Z., Gromadzki M., Neubauer G., Chylarecki P. (red.). 2007. Atlas rozmieszczenia ptaków lęgowych Polski 1985–2004. Bogucki Wyd. Nauk., Poznań.
- Sokołowski J. 1959. Pliszka górska (*Motacilla cinerea* Tunst.) gnieździ się po raz pierwszy w Poznaniu. Przyr. Pol. Zach., II(1958), 3-4(5-6): 309–311.
- Tomiałojć L. 1990. Ptaki Polski – rozmieszczenie i liczebność. PWN.
- Wilk T., Jujka M., Krogulec J., Chylarecki P. (red.) 2010. Ostoje ptaków o znaczeniu międzynarodowym w Polsce. OTOP, Marki.
- Wilżak T., Żurawlew P. 1997. Błotniak łąkowy (*Circus pygargus*) w Kaliskiem w latach dziewięćdziesiątych. Orlik 32: 10–17.
- Wilżak T., Żurawlew P. 1998. Skalnik białogłowy *Chaimarrornis leucocephala* w Gołuchowie. Orlik 35: 26–27.
- Wilżak T., Żurawlew P. 2008. Przyroda Powiatu Pleszewskiego. Starostwo Powiatowe w Pleszewie, 146 ss.
- Wilżak T., Żurawlew P., Markiewicz E., Wieczorek G. 2004. Ptaki doliny Proсны. W: Winiński A. (red.). Awifauna doliny Proсны. Wielkopol. Prace Ornitol. 10: 9–95.
- Żurawlew P., Kaźmierczak P., Wilżak T. 2008. Występowanie dzięcioła średniego *Dendrocopos medius* i innych gatunków ptaków na terenie Obrębu Taczanów w latach 2005 i 2007. Raport dla Nadleśnictwa Taczanów, 12 marzec 2008, msc.
- Żurawlew P. 2011. Bocian biały *Ciconia ciconia* w powiecie pleszewskim (Wielkopolska). Przegl. Przyr. 22(4): 81–96.

Przemysław Żurawlew

Kwileń 67a, 63-313 Chocz
grusleon@gmial.com